

T.C.
YENİMAHALLE İLÇE MİLLİ EĞİTİM MÜDÜRLÜĞÜ
DR. UFUK EGE ANAOKULU MÜDÜRLÜĞÜ

2024-2028 STRATEJİK PLANI





Yolunda yürüyen, yalnız ufku görmesi kâfi değildir. Muhakkak ufkun ötesini de görmesi ve bilmesi lazımdır.

Mustafa Kemal ATATÜRK

Okul Bilgileri

İli: Ankara		İlçesi: Yenimahalle	
Adres:	Yeni Batı Mah. 2026. Sok. Batıkent Blv. No:23/1 PK: 06370 Yenimahalle/Ankara	Coğrafi Konum (link)	https://www.google.com/maps/place/Dr.+Ufuk+Ege+Anaokulu
Telefon Numarası:	0312 256 41 51	Faks Numarası:	0312 256 41 47
e- Posta Adresi:	drufukegeanaokulu@gmail.com	Web sayfası adresi:	http://drufukegeanaokulu.meb.k12.tr/
Kurum Kodu:	751556	Öğretim Şekli:	İkili Eğitim

SUNUŐ

Deęişen ve gelişen teknoloji çağında bilgiye sahip olmak ve onu doğru kullanabilmek çok önemlidir. Atatürk'ün "İlim ve fen için kayıt ve şart yoktur." sözünü esas alarak, var olan her türlü zorlukları bahane olarak kullanmadan, bilim ve teknolojinin gelişmesi için tüm gücümüzü kullanmaktayız.

Kaynaklarımızı daha etkin kullanabilmek, hızlı karar alabilmek, sorumlulukları net olarak tanımlamak, okulumuzda yürütölen tüm faaliyetleri ölçülebilir duruma getirerek sistematik olarak yönetebilmek ve sürekli iyileştirebilmek için süreç yönetim sistemini kurduk.

Eđitim, hayatımızın önemli bir parçasını oluşturur. Bir "davranış deęiştirme süreci" olarak eğitim, tüm yenilik, gelişme ve deęişimlerin hareket noktasıdır. Bu anlamda, bir eğitim kurumu, üstelik okul öncesi bir eğitim kurumu olarak Geleceđimizin güvencesi çocuklarımızın yeteneklerini geliştirmek, ihtiyaçlarını karşılamak, uygun eğitim ortamı sağlamak, her alandaki gelişimlerine destek olmak en büyük gayemizdir. Tüm bunların yanı sıra velilerimizin beklentilerine cevap verebilen, çalışanlarımızın kendilerini geliştirmelerine olanak tanıyan bir kurum olma iddiamızı sürdürmek amacıyla 2024–2028 stratejik planımızı hazırladık.

Bizler bu planla öğrencilerimize, velilerimize, çalışanlarımıza ve iletişimde bulunduđumuz tüm paydaşlarımıza daha etkili, daha planlı hizmetler sunarak eğitimi tesadüflere bırakmadan zayıf yönlerimizi güçlendirerek yolumuza devam edeceđiz. Bu yolculuđumuzda planımızın hazırlanmasında ve hayata geçirilmesinde emeđi geöen tüm öğretmen, çalışan ve velilerimize teşekkür ederim.

Ölkü Büőra ÖLKÖ AKIN
Okul Müdürü

İÇİNDEKİLER

1. GİRİŞ VE STRATEJİK PLANIN HAZIRLIK SÜRECİ	6
1.1. Strateji Geliştirme Kurulu ve Stratejik Plan Ekibi.....	6
1.2. Planlama Süreci:	6
2. DURUM ANALİZİ	7
2.1. Kurumsal Tarihçe	7
2.2. Uygulanmakta Olan Stratejik Planın Değerlendirilmesi	8
2.3. Yasal Yükümlülükler ve Mevzuat Analizi.....	8
2.4. Üst Politika Belgeleri Analizi	9
2.5. Faaliyet Alanları ile Ürün/Hizmetlerin Belirlenmesi	9
2.6. Paydaş Analizi	11
2.7. Okul İçi Analiz.....	15
2.7.1. Teşkilat Yapısı.....	15
2.7.2. İnsan Kaynakları	16
2.7.3. Teknolojik Düzey.....	19
2.7.4. Mali Kaynaklar*	20
2.7.5. İstatistik Veriler	20
2.8. Çevre Analizi (PESTLE).....	21
2.9. GZFT Analizi*	22
2.10. Tespit ve İhtiyaçların Belirlenmesi	23
3. GELECEĞE BAKIŞ*	24
3.1. Misyon.....	24
3.2. Vizyon.....	24
3.3. Temel Değerler.....	24
4. AMAÇ, HEDEF VE PERFORMANS GÖSTERGESİ İLE STRATEJİLERİN BELİRLENMESİ	25
4.1. Amaçlar	25
4.2. Hedefler	25
4.3. Performans Göstergeleri	26
4.4. Stratejilerin Belirlenmesi.....	31
4.5. Maliyetlendirme.....	31
5. İZLEME VE DEĞERLENDİRME	32
6. Tablo/Şekil/Grafikler/Ekler	33

1. GİRİŞ VE STRATEJİK PLANIN HAZIRLIK SÜRECİ

1.1. Strateji Geliştirme Kurulu ve Stratejik Plan Ekibi

Tablo 1: Strateji Geliştirme Kurulu ve Stratejik Plan Ekibi Tablosu

Strateji Geliştirme Kurulu Bilgileri		Stratejik Plan Ekibi Bilgileri	
Adı Soyadı	Ünvanı	Adı Soyadı	Ünvanı
Ülkü Büşra ÜLKÜ AKIN	Okul Müdürü	Seden ERKAN	Müdür Yardımcısı
Deniz ODABAŞ	Müdür Yardımcısı	Esra MISIR	Öğretmen
Mehmet Uğur BÜYÜKŞAHİN	O.A.B yönetim kurulu üyesi	Hatice TAŞKIN ÖZEN	Öğretmen
İlkay KILIÇ	Okul Aile Birliği Başkanı	Nilgün İŞÇİOĞLU	Psikolojik Danışman
H. Dicle DÜĞENCİOĞLU	Öğretmen	Emine YÜCEDAĞ	Veli

1.2. Planlama Süreci:

2024-2028 dönemi stratejik plan hazırlanma süreci Strateji Geliştirme Kurulu ve Stratejik Plan Ekibi'nin oluşturulması ile başlamıştır. Ekip tarafından oluşturulan çalışma takvimi kapsamında ilk aşamada durum analizi çalışmaları yapılmış ve durum analizi aşamasında, paydaşlarımızın plan sürecine aktif katılımını sağlamak üzere paydaş anketi, toplantı ve görüşmeler yapılmıştır. Durum analizinin ardından geleceğe yönelim bölümüne geçilerek okulumuzun amaç, hedef, gösterge ve stratejileri belirlenmiştir.

2. DURUM ANALİZİ

Okulumuz amaç ve hedeflerinin geliştirilebilmesi için sahip olunan kaynakların tespiti, güçlü ve zayıf yönleri ile okulun kontrolü dışındaki olumlu ya da olumsuz gelişmelerin saptanması amacıyla okulumuzca mevcut durum analizi yapılmıştır.

2.1. Kurumsal Tarihçe

Okulumuz, okul öncesi dönem (36-72 ay) çocuklarının eğitimine hizmet etmek amacıyla kurulmuş; okul binasının yapımı 18.09.1997 tarihinde tamamlanmıştır. Okulumuz 20.05.1998 tarihinde eğitim öğretime başlamıştır.

Profesör Dr. Rıdvan EGE Okulumuzun arsasını ve binasının tamamı yaptırarak MEB'e bağışlamıştır. Tek isteği okula kendisi gibi doktor olan kızının adının verilmesiydi. Bu sebeple okulumuzun adı Dr. Ufuk Ege Anaokulu olmuştur.

Okulumuzda 1 müdür, 2 müdür yardımcısı, 24 kadrolu sınıf öğretmeni, 6 ücretli kulüp öğretmeni ve 5 ücretli branş öğretmeni görev yapmaktadır.

Yönetici ve öğretmen kadrosunun tamamının Okul Öncesi Eğitim Alanından olmasının getirdiği önceliği, gerçekleştirdiği tüm etkinliklerde ortaya koyan Dr. Ufuk Ege Anaokulu 2013 yılında TPE-M-101 Marka tescilini alabilmek için Türk Patent Enstitüsü'ne başvuru yapılmış olup, başvurumuz kabul edilmiştir. Okulumuz Ankara da ilk olarak 13.04.2015 tarihinde patentli markalı bir okul olmuştur.

2013 yılında okulumuz; Köstence Romanya ile Kültürel Miras Paylaşımı Projesi kapsamında Zübeyde Hanım Anaokulu işbirliği protokolü imzalamıştır. ISO 9001:2008 Kalite yönetim belgesi ve tüm personele iş sağlığı ve güvenliği sertifikaları alınmıştır.

2015-2016 eğitim öğretim yılı itibariyle Avrupa Birliği Erasmus +Plus projesi kapsamında "Somut Olmayan Kültürel Miras" projesi yapılmıştır. Bu proje kapsamında Halk Bilimi uzmanı tarafından hala "Somut Olmayan Kültürel Miras" dersi verilmektedir.

2017 yılında Erasmus+ Avrupa Birliği "Somut Olmayan Kültürel Miras"adlı projede başarı sağlandı.

2022 yılında Erasmus+ Avrupa Birliği "Oyunlaştırma ve Dijital Anaokulum" projesi ile okulumuz öğretmenleri Avusturya, Viyana, Salzburg, Slovenya ve Ljubljana 'da öğretmen hareketliliği, işbaşı ,gözlem yapmış ve eğitim almışlardır. Okullarda Orman Projesi kapsamında Orman Okulu Başarı Belgesi alınmıştır.

Okulumuzda yapılan tüm eğitim etkinliklerinde proje tabanlı eğitim teknikleri kullanılmaktadır.

2.2. Uygulanmakta Olan Stratejik Planın Değerlendirilmesi

2019-2023 yılları arasında yapılan stratejik plan incelendiğinde hedeflenen 6 performans göstergesi doğrultusunda tamamının gerçekleştirilmiş olduğu görülmektedir. Fakat 2019 yılının son aylarında ortaya çıkan COVID-19 virüsü, tüm dünyaya hızla yayılmış ve kısa bir süre sonra Dünya Sağlık Örgütü tarafından “Küresel Salgın” ilan edilmiştir. Müdürlüğümüz; COVID-19 salgın sürecini ilk aylardan itibaren aktif bir şekilde takip etmiş ve Bakanlığımızın eğitime ara verme kararını açıkladığı dönemde tüm hazırlıklarını tamamlamıştır. Bu süre zarfında kademeli olarak çevrimiçi eğitime geçilmiş; tüm tedbirler alınarak, salgının etkisinin azalmasıyla yüz yüze eğitime devam edilmiştir. 2020-2021 yılları arasında kısmen yüz yüze kısmen çevrimiçi eğitim öğretim yapılması nedeniyle ulaşılamayan hedefler olduğu göze çarpmaktadır.

2021-2022 eğitim öğretim yılında ülkemizde kesintisiz yüz yüze eğitim öğretime geçilmiştir. Bu kapsamda ulaşılamayan hedefler, okulumuz öğretmenlerinin ve okul idaresinin üstün gayretleriyle büyük oranda tamamlanmıştır.

6 Şubat 2023 yılında ülkemizde yaşanan deprem felaketi nedeniyle psiko-sosyal desteğe ihtiyaç duyan öğrencilerimizin sayısında artış olmuştur. Bu nedenle de mevcut planda yer almayan fakat ihtiyaçlar doğrultusunda eklenen çalışmalar yapılmıştır. Ayrıca felaket nedeniyle ilimiz çok sayıda göç almıştır. Bununla birlikte okulumuzda da deprem bölgesinden gelen misafir öğrencilerimiz bulunmaktadır.

Genel itibariyle bakıldığında 2023 yılı sonunda başarılı bir dönem geçirilmiştir.

2.3. Yasal Yükümlülükler ve Mevzuat Analizi

Mevzuat analizi başlığı altında okulumuzun Temel Eğitim Genel Müdürlüğü'nün yayınlamış olduğu Okul Öncesi Eğitim Kurumları Yönetmeliği'nde belirlenen görev ve sorumluluklar kapsamında yasal yükümlülükler listesi oluşturulmuştur.

Tablo 2: Yasal Yükümlülükler

Sıra No	Referans Kaynağının Adı
1.	Okul Öncesi Eğitim Kurumları Yönetmeliği
2.	12. Kalkınma Planı
3.	5018 sayılı Kamu Mali Yönetimi ve Kontrol Kanunu
4.	20. Millî Eğitim Şûrası Kararları
5.	30344 sayılı Kamu İdarelerinde Stratejik Plan Hazırlamaya İlişkin Usul ve Esaslar Hakkında Yönetmelik
6.	Öğretmen Strateji Belgesi
7.	2022-2023 MEB İstatistikleri
8.	5395 Sayılı Çocuk Koruma Kanunu
9.	1739 Sayılı Temel Eğitim Kanunu
10.	Unicef Çocuk Hakları Sözleşmesi

Sıra No	Referans Kaynağının Adı
11.	67. Türkiye Hükümet Eylem Planı
12.	2023-2024 Eğitim ve Öğretim Yılına İlişkin İş ve İşlemler" konulu 2023/28 genelgesi
13.	Yüksek Planlama Kurulu Kararları
14.	DPT Müsteşarlığı tarafından hazırlanan Kamu İdareleri İçin Stratejik Planlama Kılavuzu

2.4. Üst Politika Belgeleri Analizi

Okul müdürlüklerine görev ve sorumluluk yükleyen amir hükümlerin tespit edilmesi için tüm üst politika belgeleri ayrıntılı olarak taranmış ve bu belgelerde yer alan politikalar incelenmiştir. Analiz edilen belgelerden Dr. Ufuk Ege Anaokulu Müdürlüğü 2024-2028 Stratejik Planı'nın stratejik amaç, hedef, performans göstergeleri ve stratejileri hazırlanırken yararlanılmıştır. Analiz edilen belgeler Tablo 3'te yer almaktadır.

Tablo 3: Üst Politika Belgeleri Analizi Tablosu

Üst Politika Belgesi	İlgili Bölüm	Verilen Görevler/İhtiyaçlar
5018 sayılı Kamu Mali Yönetimi ve Kontrol Kanunu	9.Madde, 41.Madde	Kurum Faaliyetlerinde bütçenin etkin ve verimli kullanımı Stratejik Plan Hazırlama İzleme ve Değerlendirme Çalışmaları
Kamu İdarelerince Hazırlanacak Faaliyet Raporu Hakkında Yönetmelik	Tümü	Her bir mali yıl için belirlenen hedeflerin gerçekleşme durumlarının tespiti, raporlanması.
30344 sayılı Kamu İdarelerinde Stratejik Plan Hazırlamaya İlişkin Usul ve Esaslar Hakkında Yönetmelik	Tümü	5 yıllık hedefleri içeren Stratejik Plan hazırlanması
2022-2023 MEB İstatistikleri	Tümü	Hedef ve Stratejilerin Belirlenmesi
Ankara İl Milli Eğitim Müdürlüğü 2024-2028 Stratejik Planı	Tümü	Amaç, hedef ve göstergede stratejilerin belirlenmesi.

2.5. Faaliyet Alanları ile Ürün/Hizmetlerin Belirlenmesi

Mevzuat analizi çıktıları dolayısıyla görev ve sorumluluklar dikkate alınarak okulumuzun sunduğu temel ürün ve hizmetler belirlenmiştir. Belirlenen ürün ve hizmetler Tablo 4'te belirtilmiştir.

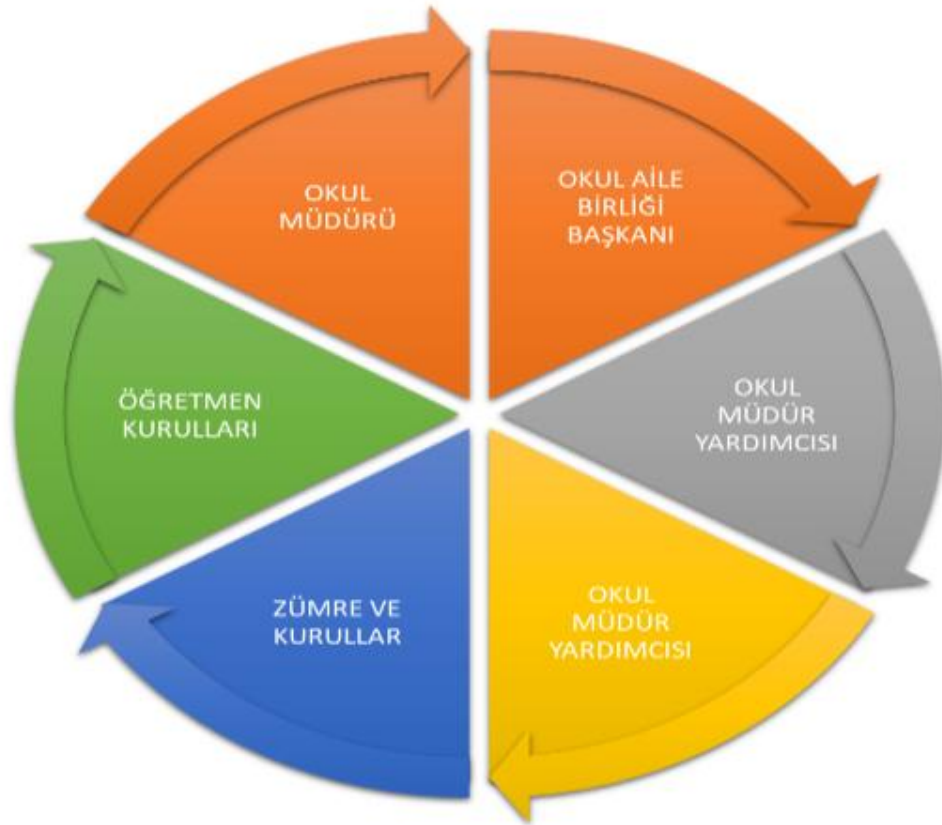
Tablo 4: Faaliyet Alanlar/Ürün ve Hizmetler Tablosu

Faaliyet Alanı	Ürün/Hizmetler
Öğretim-eğitim faaliyetleri	<ul style="list-style-type: none">• Eğitimde fırsat eşitliğini sağlamak,• Okul- aile işbirliğini arttırmak amacıyla çalışmalar ve projeler yapmak,• Aile katılım çalışmalarını arttırmak,• Sürekli devamsız öğrencileri tespit ederek devamlarını sağlamak,• Etkili ve öğrenci merkezli eğitimi geliştirmek ve iyi uygulamaları teşvik etmek,• Matematik, fen ve doğa etkinliklerini
Rehberlik faaliyetleri	<ul style="list-style-type: none">• Öğrencilere rehberlik yapmak• Velilere rehberlik etmek• Rehberlik faaliyetlerini yürütmek
Sosyal faaliyetler	<ul style="list-style-type: none">• Halk Oyunları• Hıdırellez Etkinliği• Çiğdem Şenliği• Sosyal Yardım Kampanyaları
Sportif faaliyetler	<ul style="list-style-type: none">• Salon sporları atölyesinde jimnastik• Geleneksel oyunlar• Mangala Turnuvası• Oryantiring
Kültürel ve sanatsal faaliyetler	<ul style="list-style-type: none">• Ahşap ve seramik atölye çalışmaları• Somut Olmayan Kültürel Miras Atölyesi çalışmaları
Okul aile birliği faaliyetleri	<ul style="list-style-type: none">• Tiyatro oyunları• Uçurtma Şenliği• Piknikler
Öğrencilere yönelik faaliyetler	<ul style="list-style-type: none">• Orff• Drama Çalışmaları
Öğrenme ortamlarına yönelik faaliyetler	<ul style="list-style-type: none">• Açık hava kavram duvarları• Bahçe ve tarım etkinlikleri• Böcek evleri
Ders dışı faaliyetler	<ul style="list-style-type: none">• Seramik ve çamur Atölyesi• Ahşap Atölyesi

2.6. Paydaş Analizi

Stratejik planlamanın temel unsurlarından biri katılımcılıktır. Kurumun etkileşim içinde olduğu tarafların görüşlerinin dikkate alınması, stratejik planın sahiplenilmesini sağlayarak uygulama şansını artıracaktır. Diğer yandan, hizmetlerin paydaş ihtiyaçları doğrultusunda şekillendirilebilmesi için paydaşların taleplerinin bilinmesi gerekir. Bu nedenle durum analizi kapsamında paydaş analizinin yapılması önem arz etmektedir. Paydaşlar; kurumun sunduğu hizmetler ile ilgisi olan, kurumdan doğrudan veya dolaylı, olumlu ya da olumsuz yönde etkilenen veya kurumu etkileyen kişi, grup veya kurumlardır. Paydaş analizi sürecinde okulumuzun bir parçası olarak; öğretmenler, öğrenciler, okul aile birliği üyeleri ve çalışan destek personeller iç paydaşları ve okuldaki faaliyetlerden dolayı olarak etkilenenler de dış paydaşları oluşturmak üzere belirlenmiştir. Bu kapsamda Paydaş analizi oluşturulmuştur.

Şekil 1: Paydaş Analizi



		En Düşük	Düşük	Orta	Yüksek	En Yüksek	Ortalama sonuç
SIRA	ÇALIŞAN ANKETİ	1	2	3	4	5	%
01-	Eğitim ihtiyaçları belirlenirken görüşlerimiz dikkate alınır.	%0	%0	%28,6	%7,1	%64,3	72
02-	Çalışanların hizmet içi eğitim ihtiyaçlarını karşılamak için kişi ve kuruluşlarla işbirliği yapılır.	%0	%0	%0	%26,7	%73,3	74
03-	Okulumuzda görev yapmanın kariyerime katkısı vardır.	%6,7	%6,7	%6,7	%20	%60	80
04-	Kurumdaki tüm duyurular çalışanlara zamanında iletilir.	%0	%0	%6,7	%20	%73,3	74
05-	Okulda, çalışanlar birbirinin destekleyicisidir.	%0	%0	%0	%26,7	%73,3	74
06-	Okulumuzun sorunlarının çözümünde inisiyatif kullanma olanağına sahibim.	%0	%0	%40	%20	%40	60
07-	Okulda bilgi ve becerilerimi sergileme olanağına sahibim.	%0	%0	%0	%40	%60	60
08-	Okulda görev alanıma giren iş ve işlemlerin yürütülmesinde bana, liderlik yapma fırsatı tanınmaktadır.	%0	%0	%0	%46,7	%53,3	54
09-	Okul, eğitim ve öğretimin niteliğini arttırmak için çalışanlarına destek sağlamaktadır.	%0	%0	%6,7	%40	%53,3	54
10-	Sosyal, kültürel faaliyetlerde görevlendirmeler yapılırken, çalışanların ilgi, yetenek ve istekleri dikkate alınır.	%0	%0	%20	%26,7	%53,3	54
11-	Okulu etkileyen kararlar, kurul ve zümre toplantılarında tartışıldıktan sonra alınır.	%0	%0	%0	%20	%80	80
12-	Okulumuzda çalışanların düşünce ve önerileri çeşitli toplantılarda dinlenir ve bunlardan yararlanılır.	%0	%0	%0	%20	%80	80
13-	Okulda çalışanların dile getirdiği eleştiriler ve öneriler dikkate alınmaktadır.	%0	%0	%6,7	%40	%53,3	54
14-	Okul yönetimi çalışanlara zaman ayırmakta, görüş ve önerilerini almaktadır.	%0	%0	%13,3	%26,7	%60	60
15-	Okul yönetimi ilgi ve ihtiyaçlarımızı ilgili birimlere iletmeye bizi temsil eder.	%0	%0	%13,3	%13,3	%73,3	74
16-	Kurul, komisyon çalışmalarında vb. çalışmalarda gönüllük esasını dikkate alınarak görevlendirmeler yapılır.	%0	%0	%6,7	%40	%53,3	54
17-	Okul yönetimi, eğitim ve hizmet kalitesinin artırılması çalışmalarına aktif olarak katılmakta ve önderlik yapmaktadır.	%0	%0	%0	%46,7	%53,3	54
18-	Yöneticiler, başarı gösteren çalışanları çeşitli biçimlerde ödüllendirir, takdir eder.	%0	%20	%20	%20	%40	60
19-	Çalışanlar için başarı belgesi ölçütleri kurul kararı ile belirlenir.	%26,7	%20	%40	%0	%13,3	47
21-	Çalışanların performansını değerlendirirken kullanılan ölçütler çalışanlara duyurulur.	%0	%13,3	%33,3	%13,3	%40	54
22-	Okulumuzun misyon, vizyonu, ilke ve değerleri tüm paydaşlar tarafından bilinir.	%0	%0	%6,7	%26,7	%66,7	67
23-	Yöneticilerin sergilediği tutum ve davranışlar, çalışanları motive edici yöndedir.	%0	%0	%0	%33,3	%66,7	67
24-	Çalışanların güvenliği için gerekli önlemler alınmıştır.	%0	%0	%6,7	%46,7	%46,7	47
25-	Tüm olanaklardan çalışanlar eşit yararlanmaktadır.	%0	%0	%13,3	%26,7	%60	60
26-	Kurum, alanları ile ilgili yenilikleri takip eder	%0	%0	%0	%33,3	%66,7	67
27-	Okul yönetimi kurum içinde oluşabilecek ani değişiklikleri yönetir.	%0	%0	%6,7	%33,3	%60	60

		En Düşük	Düşük	Orta	Yüksek	En Yüksek	Ortalama Sonuç
SIRA	VELİ ANKETİ	1	2	3	4	5	%
01-	Okul idaresine ihtiyaç duyduğumda ulaşabilirim.	%5,8	%6,8	%5,8	%19,4	%62,1	63
02-	Okulun öğretmenlerine ihtiyaç duyduğumda ulaşabilirim.	%2,9	%2,9	%2,9	%9,6	%81,7	82
03-	Okulda sunulan rehberlik ve psikolojik danışma servislerinin hizmet kalitesi yeterlidir.	%7	%15	%21	%17	%40	57
04-	Öğrencilerin bir bütün olarak gelişimlerini desteklemek ve gelişimlerini olumsuz yönde etkileyebilecek risk etmenlerini azaltıp, koruyucu etmenleri arttırmak amacıyla çalışmalar yürütürler.	%3,8	%10,6	%11,5	%17,3	%56,7	74
05-	Okulda okul-aile işbirliği, farkındalık geliştirme, bilgilendirme çalışmaları yapılır.	%4,8	%5,8	%14,4	%18,3	%56,7	75
06-	Eğitim ve öğretim sağlıklı ve güvenli bir ortamda gerçekleştirilir.	%3,8	%1,9	%10,6	%22,1	%61,5	83
07-	Ailelere yönelik olarak sunulan bireysel görüşme hizmetlerini verimli bulurum.	%7,7	%4,8	%11,5	%16,3	%59,6	75
08-	Ailelere yönelik olarak hazırlanan bülten ve veli seminerleri verimli bulurum.	%6,7	%10,6	%11,5	%22,1	%49	71
09-	Öğrencimin tüm gelişim alanlarını kapsayacak şekilde çok yönlü gelişimi desteklenir.	%3,8	%5,8	%15,4	%21,2	%53,8	74
10-	Öğrencilerin eğitsel değerlendirmeleri sürecine yönelik yeterli bilgi verilir.	3,8	9,6	10,6	18,3	57,7	75
11-	Aile katılım çalışmalarını yeterli ve dengeli bulurum.	3,9	4,9	14,6	12,6	64,1	76
12-	İhtiyaç duyduğumda rehberlik servisi ile görüşebilirim.	%4,9	%7,8	%12,7	%21,6	%52,9	73

Tablo 5: Paydaş Önceliklendirme Matrisi

Paydaş	İç Paydaş	Dış Paydaş	Yararlanıcı	Neden Paydaş?	Önceliği
MEB		√		Bağlı olduğumuz merkezi idare	1
Öğrenciler			√	Hizmetlerimizden yaralandıkları için	1
Özel İdare		√		Tedarikçi mahalli idare	1
STK		0		Amaç ve hedeflerimize ulaşmak iş birliği yapacağımız kurumlar	2

Tablo 6: Paydaş Sınıflandırma Matrisi

PAYDAŞLAR	İÇ PAYDAŞLAR	DIŞ PAYDAŞLAR	ÖNEM DERECESESİ	ETKİ DERECESESİ
Millî Eğitim Bakanlığı		X	5	5
Ankara Valiliği		X	5	5
Ankara İl Millî Eğitim Müdürlüğü		X	5	5
Yenimahalle İlçe Millî Eğitim Müdürlüğü		X	5	5
Yenimahalle Kaymakamlığı		X	5	5
Okullar ve Bağlı Kurumlar		X	4	4
Öğretmenler ve Diğer Çalışanlar	X		5	5
Öğrenciler ve Veliler	X		5	5
Okul Aile Birliği	X		5	5
Üniversite		X	3	4
Özel İdare		X	3	4
Belediyeler		X	3	4
Güvenlik Güçleri (Emniyet, Jandarma)		X	3	5
Sosyal Hizmetler Müdürlüğü		X	3	4
Sivil Toplum Kuruluşları		X	2	4

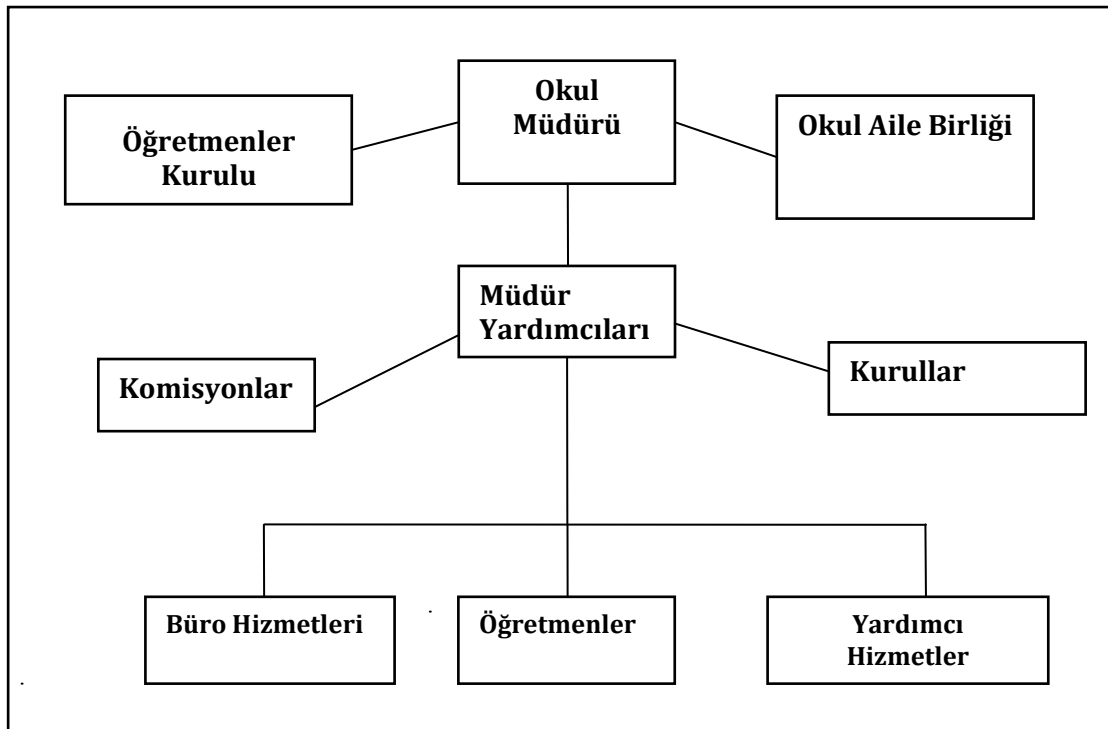
* Önem derecesi (5 Çok Güçlü) (4,3 Güçlü) - (2,1 Zayıf); Etki derecesi (5 Çok Yüksek) (4,3 Yüksek) - (2,1 Düşük)

2.7. Okul İçi Analiz

Tablo 7: Okul Kurum İçi Analiz İçerik Tablosu

Okul/Kurum İçi	Analiz İçerik Tablosu
Öğrenci sayıları	Okulumuzda toplamda 427 öğrenci vardır.
Öğrenme stilleri envanteri	Okul rehberlik servisi tarafından gelişim tarama testleri uygulanmaktadır.
Devam-devamsızlık verileri	Okul öncesi zorunlu temel eğitim kapsamında olmadığı için zaman zaman devamsızlık verileri artmaktadır.
Okul ortamını değerlendirme anketi	Okul rehberlik servisi tarafından uygulanmaktadır.
İnsan kaynakları verileri	Okulumuzda 1 müdür ve 2 müdür yardımcısı vardır. 27 Öğretmen görev yapmaktadır. Öğretmenlerden 7'si yüksek lisans yapmıştır.
Öğretmenlerin hizmet içi eğitime katılma oranları	Öğretmenler aktif olarak %90 oranında hizmet içi eğitim faaliyetlerine katılmaktadırlar.
Öğrenme ortamı verileri	Okulumuzda; 1 çok amaçlı salon, 1 kütüphane, 1 drama sınıfı, 1 ahşap atölyesi, 1 seramik atölyesi, 1 hareket ve spor atölyesi, 1 fen ve teknoloji atölyesi, 1 çocuk mutfağı, 2 oyun parkı, 1 kum havuzu, 1 ateş çukuru, 1 açık hava öğrenme amfisi ve açık hava kavram duvarları bulunmaktadır.

2.7.1. Teşkilat Yapısı ÖRGÜTSEL YAPI



*Komisyonlar: Belir Gün Ve Haftalar Komisyonu, Satın Alma Komisyonu, Muayene Ve Teslim Alma Komisyonu, Sosyal Dayanışma Komisyonu, Çocuk Kulübü Komisyonu, Rehberlik Ve Yürütme Komisyonu, Okul Aile Birliği Denetleme Komisyonu, Stratejik Plan Komisyonu, Okul Sağlığı Komisyonu, Krize Müdahale Ekibi, Yangın Ekibi, Söndürme Ekibi, İlk Yardım Ekibi, Koruma Ekibi, Proje Komisyonu, WEB sitesi Komisyonu.

*Kurullar: Zümre Öğretmenler Kurulu.

2.7.2. İnsan Kaynakları

Tablo 8: Çalışanların Görev Dağılımı

Çalışanın Ünvanı	Görevleri
Okul Müdürü	<ol style="list-style-type: none">1. Kanun, tüzük, yönetmelik, yönerge, program ve emirlere uygun olarak görevlerini yürütür.2. Okulu düzene koyar, denetler.3. Okulun amaçlarına uygun olarak yönetilmesinden, değerlendirilmesinden ve geliştirmesinden sorumludur.4. Okul müdürü, görev tanımında belirtilen diğer görevleri de yapar.
Müdür Yardımcısı	<ol style="list-style-type: none">1. Okulun her türlü eğitim-öğretim, yönetim, öğrenci, personel, tahakkuk, ayniyat, yazışma, sosyal etkinlikler, yatılılık, bursluluk, güvenlik, beslenme, bakım, nöbet, koruma, temizlik, düzen, halkla ilişkiler gibi işleriyle ilgili olarak okul müdürü tarafından verilen görevleri yapar.2. Müdür yardımcıları, görev tanımında belirtilen diğer görevleri de yapar.
Öğretmenler	<ol style="list-style-type: none">1. Öğretmenler, kendilerine verilen sınıfın veya şubenin derslerini, programda belirtilen esaslara göre plânlamak, okutmak, bunlarla ilgili uygulama ve deneyleri yapmak, ders dışında okulun eğitim-öğretim ve yönetim işlerine etkin bir biçimde katılmak ve bu konularda kanun, yönetmelik ve emirlerde belirtilen görevleri yerine getirmekle yükümlüdürler.2. Okul müdürlüğünce düzenlenen nöbet çizelgesine göre kendi devresinde nöbet tutmaları sağlanır.3. Resmî Gazete, Tebliğler Dergisi, genelge ve duyurulardan elektronik ortamda yayımlananları Bakanlığın web sayfasından takip eder.4. Elektronik ortamda yayımlanmayanları ise okur, ilgili yeri imzalar ve uygularlar.5. Öğretmenler dersleri ile ilgili araç-gereç, laboratuvar ve işliklerdeki eşyayı, okul kütüphanesindeki kitapları korur ve iyi kullanılmasını sağlarlar.
Yönetim İşleri ve Büro Memuru	
Yardımcı Hizmetler Personeli	<ol style="list-style-type: none">1. Yardımcı hizmetler sınıfı personeli, okul yönetimince yapılacak plânlama ve iş bölümüne göre her türlü yazı ve dosyayı dağıtır ve toplar.2. Başvuru sahiplerini karşılar ve yol gösterir, hizmet yerlerini temizler.3. Okula getirilen ve çıkarılan her türlü araç-gereç ve malzeme ile eşyayı taşıma ve yerleştirme işlerini yapmakla yükümlüdürler.4. Bu görevlerini yaparken okul yöneticilerine ve nöbetçi öğretmene karşı sorumludurlar.

Tablo 9: İdari Personelin Hizmet Süresine İlişkin Bilgiler

Hizmet Süreleri Yıl İtibarıyla	
	Kişi Sayısı	%
1-4 Yıl	0	0
5-6 Yıl	0	0
7-10 Yıl	1	33
10.....Üzeri	2	67

Tablo 10: Okulda Oluşan Yönetici Sirkülasyonu Oranı

	Yıl İçerisinde Okul/Kurumdan Ayrılan Yönetici Sayısı			Yıl İçerisinde Okul/Kurumda Göreve Başlayan Yönetici Sayısı		
	2021	2022	2023	2021	2022	2023
TOPLAM	0	1	2	0	1	2

Tablo 11: İdari Personelin Katıldığı Hizmet İçi Programları

Adı ve Soyadı	Görevi	Katıldığı Çalışmanın Adı	Katıldığı Yıl	Belge No
Ülkü Büşra ÜLKÜ AKIN	Müdür	Okul Öncesi Dönemde Algoritma Temelli Gems Eğitimi Semineri	2022	2022063595
Deniz ODABAŞ	Müdür Yardımcısı	VFabrika İle Etkileşimli İçerik Geliştirme Kursu	2021	2021000568
SEDEN ERKAN	Müdür Yardımcısı	Öğretmenlik Meslek Eğitici Eğitimi Kursu	2019	2019000391

Tablo 12: Öğretmenlerin Hizmet Süreleri (Yıl İtibarıyla)

Hizmet Süreleri	Branşı	Kadın	Erkek
		Okul Öncesi Öğretmenliği	24
	Psikolojik Danışmanlık ve Rehberlik	2	0
1-3 Yıl		0	0
4-6 Yıl		0	0
7-10 Yıl	Okul Öncesi Öğretmenliği	3	0
11-15 Yıl	Okul Öncesi Öğretmenliği	10	0
16-20	Okul Öncesi Öğretmenliği	6	0
20 ve üzeri	Okul Öncesi Öğretmenliği	9	0

Tablo 13: Kurumda Gerçekleşen Öğretmen Sirkülasyonunun Oranı

	Yıl İçerisinde Kurumdan Ayrılan Öğretmen Sayısı			Yıl İçerisinde Kurumda Göreve Başlayan Öğretmen Sayısı		
	2021	2022	2023	2021	2022	2023
TOPLAM	1	2	0	1	2	

Tablo 14: Öğretmenlerin Katıldığı Hizmet İçi Eğitim Programları

Adı ve Soyadı	Branşı	Katıldığı Çalışmanın Adı	Katıldığı Yıl	Belge No
Firdevs ŞAHİN	Okul Öncesi	5 Kelime1 Hikâye Semineri	2023	2023003842
Pınar ŞAHİN	Okul Öncesi	Gençlerle İletişim Semineri	2023	2023003861
Zülfünaz ÇELİK	Okul Öncesi	Okul Kültürünün Geliştirilmesi Semineri	2023	2023003856
Tuğba ARSLAN	Okul Öncesi	21.yy. Becerileri Eğitimi Semineri	2023	2023003845

Tablo 15: Kurumdaki Mevcut Hizmetli/ Memur Sayısı

	Görevi	Erkek	Kadın	Eğitim Durumu	Hizmet Yılı	Toplam
1	Memur	0	0	0	0	0
2	Hizmetli	0	0	0	0	0

Tablo 16: Okul Rehberlik Hizmetleri

Mevcut Kapasite				Mevcut Kapasite Kullanımı ve Performans					
Psikolojik Danışman Norm Sayısı	Görev Yapan Psikolojik Danışman Sayısı	İhtiyaç Duyulan Psikolojik Danışman Sayısı	Görüşme Odası Sayısı	Danışmanlık Hizmeti Alan			Rehberlik Hizmetleri İle İlgili Düzenlenen Eğitim/Paylaşım Toplantısı vb. Faaliyet Sayısı		
				Öğrenci Sayısı	Öğretmen Sayısı	Veli Sayısı	Öğretmenlere Yönelik	Öğrencilere Yönelik	Velilere Yönelik
2	2	0	1	509	30	800	16	25	20

2.7.3. Teknolojik Düzey

Okulumuzun teknolojik altyapısı ve teknolojiyi kullanabilme düzeyi standartların üzerindedir. Okulda derslerde ve ders dışı etkinliklerde 25 adet bilgisayar ve 2 adet projeksiyon cihazları aktif olarak kullanılmaktadır. Okuldaki resmi yazışmalar DYS üzerinden elektronik ortamda yapılmaktadır.

Tablo 17: Teknolojik Araç-Gereç Durumu

Araç-Gereçler	2021	2022	2023	İhtiyaç
Bilgisayar	25	25	25	0
Projeksiyon	3	3	3	0
Yazıcı	8	8	9	0
TV	18	18	18	0
Güvenlik Kamerası	32	32	32	0

Okulun fiziki mekânlar açısından mevcut durumu aşağıdaki tabloda belirtilmiştir.

Tablo 18: Fiziki Mekân Durumu

Fiziki Mekân	Var	Yok	Adedi
Öğretmen Çalışma Odası	x		1
Ekipman Odası	x		1
Kütüphane	x		1
Rehberlik Servisi	x		1
Ahşap Atölyesi	x		1
Drama Sınıfı	x		1
Çok Amaçlı Salon	x		1
Oyun Parkı	x		2
Seramik Atölyesi	x		1
Kış Bahçesi	x		1
Bilim Atölyesi	x		1
Hobi Bahçesi	x		1
Fen ve Teknoloji Atölyesi	x		1

2.7.4. Mali Kaynaklar*

Okulun mali kaynakları aşağıdaki tabloda belirtilmiştir.

Tablo 19: Kaynak Tablosu

Kaynaklar	2024	2025	2026	2027	2028
Genel Bütçe	5.100.000	5,200,000	5,300,00	5,400,000	5,500,000
TOPLAM	5.100.000	5,200,000	5,300,00	5,400,000	5,500,000

Tablo 20: Harcama Kalemleri

Harcama Kalemi	Çeşitleri
Personel	Okulumuzda çalıştırılan yardımcı personel maaşları
Onarım	Okul binası ve tesisatlarıyla ilgili her türlü küçük onarım; makine, bilgisayar, yazıcı vb. bakım giderleri
Sosyal-sportif faaliyetler	Etkinlikler ile ilgili giderler
Temizlik	Temizlik malzemeleri alımı
İletişim	Telefon ve internet giderleri
Kırtasiye	Her türlü kırtasiye ve sarf malzemesi giderleri

Tablo 21: Gelir-Gider Tablosu

YILLAR	2021		2022		2023	
	GELİR	GİDER	GELİR	GİDER	GELİR	GİDER
Temizlik						
Küçük Onarım						
Bilgisayar Harcamaları						
Büro Makinaları Harcamaları						
Telefon						
Sosyal Faaliyetler						
Kırtasiye						
GENEL	2.175.377,53	1.534.398,93	4.848.707,6	3.936.704,1	4.487.113	3.373.168,3

2.7.5. İstatistik Veriler

- Okulumuzda toplam 15 derslik 24 sınıf vardır. 59 öğrenci 3 Yaş grubunda, 180 öğrenci 4 Yaş grubunda, 270 Öğrenci 5 Yaş grubundadır. Öğrenci sayımız toplam 509'dur. Sınıf mevcudu en fazla 5 yaş grubu sınıfı en az 3 yaş grubu sınıfıdır. Sınıflarımızda ortalama 20 öğrenci vardır. 4 öğrencimiz de kaynaştırma eğitimine tabidir.
- Okulumuzda her yıl Bilim Şenlikleri, Uçurtma Şenliği, Okulum Dışarıda Etkinliği, Hıdırellez Şenliği, Çiğdem Şenliği, Mangala Turnuvası, Cumhuriyete Açılan Kapılar Etkinliği ve 23 Nisan Şenliği

düzenlenmektedir. Etkinliklere tüm öğrenci ve öğretmenlerimiz katılmaktadır.

- Okulumuzda “GUP” kapsamında Okul Öncesinde Matematik Eğitimi Çalışmaları yürütülmektedir.
- Milli Eğitim Bakanlığı’nın yürütmüş olduğu Dilimizin Zenginlikleri Projesi kapsamında Kitap Atölyesi düzenlenmektedir.
- Minik Tema projesi 3 yaş gruplarıyla aktif olarak devam etmektedir.
- Okulumuzun koordinatörlüğünde düzenlenen Atatürk’e Vefa Valizi projesi kapsamında öğrenci ve öğretmenlerin çalışmalarıyla oluşturulan bir sergi düzenlendi.

2.8. Çevre Analizi (PESTLE)

Tablo 22: PESTLE Analiz Tablosu

Politik-Yasal etkenler	Ekonomik etkenler
Okulumuz, Millî Eğitim Bakanlığı politikaları ve Millî Eğitim Bakanlığı 2024–2028 stratejik planlama faaliyetleri ışığında eğitim-öğretim faaliyetlerine devam etmektedir. Öğrencilerini eğitimin merkezine koyan bir yaklaşım sergileyen okulumuz öğrencilerin yeniliklere açık ve yeniliklerden haberdar, gelişim odaklı olmasını sağlayıcı, önleyici çalışmalarla, risklerden koruyucu politikalar uygulayarak yasal sorumluluklarını en iyi şekilde yerine getirmek için çalışmaktadır.	Okulumuz merkezi ulaşılabilir bir konumdadır. Genel itibarıyla gelir düzeyi yüksek bir kesimde yer alan, okulumuzda okul-aile iş birliği ile çalışmaları düzenlenmekte ve buradan elde edilen gelirlerle okulumuzun eksikleri giderilmeye çalışılmaktadır.
Sosyokültürel etkenler	Teknolojik etkenler
Yoğun göç alan bir bölge olmamakla birlikte sosyokültürel açıdan bilinçli ve ilgili bir profil sergilemektedir. Velilerimizin okulumuzda yapılan etkinliklere ilgi ve katılım düzeyleri oldukça yüksektir.	Teknolojik olanaklar öğretmen ve öğrencilerimiz tarafından verimli ve etkili şekilde kullanılmaktadır. Öğretmenlerimiz yenilikleri yakından takip edip eğitimle ilişkilendirmek için yoğun çaba sarf etmektedirler.
Çevresel Etkenler	
Okulumuzdaki hobi bahçeleri öğrencilerimiz tarafından aktif olarak kullanılmaktadır. Kompost çalışmaları aracılığıyla mutfak atıkları değerlendirilmektedir.	

2.9. GZFT Analizi*

Tablo 23: GZFT Listesi

İç Çevre	
Güçlü Yönler	Zayıf Yönler
1-Genç ve dinamik öğretmen kadromuzun olması. 2-Eğitim ortamındaki araç gereçlerin yeterli olması (Sınıf zengin uyarıcı ve çocukların yaratıcılıklarını geliştirmeye yönelik materyallerle donatılmış olması.). 3-Yeterli donanıma sahip okul bahçesinin ve bu bahçede çocukların motor gelişimlerini sağlayacak parkın olması. 4-Okul içinde kapalı oyun alanının olması. 5-Ekonomik durumu yetersiz ailelere ücretsiz eğitim verilebiliyor olması. 6-Web sitesinin aktif olarak kullanılıyor olması. 7-Sosyo-kültürel etkinliklere önem veriyor olmamız. 8-Okul Öncesi Eğitim Programı'nın geri dönütleriyle aktif olarak uygulanması. 9-Eko-okullar, Minik Tema, Beslenme Dostu Okul gibi projelerin aktif şekilde uygulanıyor olması	1-Veli katılımının istenilen düzeyde olmaması. 2-Çok amaçlı salonumuzun tavan ve taban kısımlarında oluşan hasarlar nedeniyle şu an aktif olarak kullanmamız. 3- Öğretmenlerin değişikliklere karşı dirençli olması. 4-Maddi kaynakların yetersizliğinden dolayı okulun iç ve dış fiziki ihtiyaçlarının giderilememesi.

Tablo 24: GZFT Listesi

Dış Çevre	
Fırsatlar	Tehditler
1-Okulumuzun Sağlık Ocağı ve hastaneye yakın olması 2-Batıkent bölgesinin sürekli gelişen ve büyüyen bir bölge olması. 3-Okulun Mesa Metro durağı ve toplu taşıma duraklarına yakın olması. 4- Velilerin sosyo-ekonomik düzeyinin alt, orta ve üzeri olması. 5-İlimizde genel ulaşım itibarıyla alan gezileri yapılacak mekanların çok olması.	1-Okulun işlek bir ana cadde üzerinde olması. 2-Velilerin sosyo ekonomik düzeyinin dengesiz olması. 3-Velilerin eğitim öğretim sürecine çok fazla müdahale etmek istiyor olmaları. 4-Okulumuz da bir revir ve sağlık personelinin olmaması.

2.10. Tespit ve İhtiyaçların Belirlenmesi

Durum analizi çerçevesinde gerçekleştirilen tüm çalışmalardan elde edilen veriler; paydaş anketleri, toplantı tutanakları vs. göz önünde bulundurularak özet bir bakış geliştirilmiştir. Tablo 25'te farklı durum analizi bulgularına yer verilmiştir.

Tablo 25: Tespit ve İhtiyaçları Belirlenmesi

Durum Analizi Aşamaları	Tespitler	İhtiyaçlar
Uygulanmakta Olan Stratejik Planın Değerlendirilmesi	İzleme ve değerlendirme çalışmalarında eksiklikler saptanmıştır.	İzleme ve değerlendirme için etkin bir sistem kurulması
Paydaş Analizi	-Öğretmenlerin yeniliklere karşı direnç göstermesi. -Ailelerin okul öncesi eğitime ilişkin farkındalık düzeyinin yeterince yüksek olmaması.	-Aile eğitimlerine devam edilmesi. -Öğrencileri sosyal, sportif, kültürel faaliyetlere yönlendirecek teşvik mekanizmalarının güçlendirilmesi.
Okul İçi Analiz	Çocukların öğrenmeleri en çok yaparak yaşayarak gerçekleşmektedir.	İş birlikçi ve proje yaklaşımı öğretim tekniklerine ağırlık verilmesi.

3. GELECEĞE BAKIŞ*

3.1. Misyon

Çocukların tüm gelişim alanlarında en üst düzeye ulaşmasında okul aile işbirliği ile bireysel farklılıkları ortaya çıkararak; zengin öğrenme deneyimleri aracılığıyla farkındalığı yüksek bireyler yetiştiren okul öncesi eğitim kurumuyuz.

3.2. Vizyon

Okulumuzu, 21. yüzyıla yakışır fiziki yapıya kavuşturarak; öğrencilerimizi velilerin ve çevrenin etkin katılımıyla, Atatürk ilke ve inkılabları doğrultusunda; doğru, dürüst, araştırmacı, özgüvenini kazanmış ve çalışkan bireyler olarak yetiştirip Türk toplumuna kazandırmaktır.

3.3. Temel Değerler

1. Adalet
2. Cömertlik
3. Dostluk
4. Dürüstlük
5. Merhamet
6. Öz Denetim
7. Sabır
8. Saygı
9. Sevgi
10. Sorumluluk
11. Vatanseverlik
12. Yardımseverlik

4. AMAÇ, HEDEF VE PERFORMANS GÖSTERGESİ İLE STRATEJİLERİN BELİRLENMESİ

4.1. Amaçlar

Okulumuz öğrencilerinin başarısının artırılmasını sağlamak için öğrencilerle ilgili işlemleri yakından takip ederek, eğitim öğretimin niteliğini ve kalitesini artırılması amaçlanmaktadır. Ulaşılan tespitler ve ihtiyaçlarla uyumlu; vizyona ulaşmaya yönelik okulun kurumsal dönüşümünü destekleyecek nitelikte aşağıdaki amaçlar belirlenmiştir.

Amaç 1. Okul öncesi eğitim kurumlarının, eğitimin temel ilkeleri doğrultusunda niteliğini arttırmak amacıyla kurumsal kapasite geliştirilecektir.

Amaç 2. Okul öncesi eğitim kurumlarının, eğitimin temel ilkeleri doğrultusunda niteliğini arttırmak amacıyla kurumsal kalitesi geliştirilecektir.

Amaç 3. Öğrencilerin kaliteli eğitime erişimleri fırsat eşitliği temelinde artırılarak tüm gelişim alanlarını kapsayacak şekilde çok yönlü gelişimleri sağlanacaktır.

4.2. Hedefler

Hedef 1.1 Okul öncesi eğitim kurumlarında fiziki mekânların okulun ihtiyaç ve hedefleri doğrultusunda iyileştirilmesi sağlanacaktır.

Hedef 1.2 Eğitim ve öğretimin sağlıklı ve güvenli bir ortamda gerçekleştirilmesi için okul sağlığı ve güvenliği geliştirilecektir.

Hedef 2.1. Kurum personelinin mesleki gelişimlerinin artırılması sağlanacaktır.

Hedef 3.1. Okul öncesi eğitime erişim artırılabilecektir.

Hedef 3.2. Okul öncesi eğitiminin niteliği artırılabilecektir.

4.3. Performans Göstergeleri

Performans göstergeleri aşağıdaki tablolarda belirtilmiştir

Tablo 26: Amaç, Hedef, Gösterge ve Stratejilere İlişkin Kart Şablonu

Amaç 1	Okul öncesi eğitim kurumlarının, eğitimin temel ilkeleri doğrultusunda niteliğini arttırmak amacıyla kurumsal kapasite geliştirilecektir.								
Hedef 1.1	Okul öncesi eğitim kurumlarında fiziki mekânların okulun ihtiyaç ve hedefleri doğrultusunda iyileştirilmesi sağlanacaktır.								
Performans Göstergeleri	Hedefe Etkisi*	Başlangıç Değeri**	1. Yıl	2. Yıl	3. yıl	4. Yıl	5. Yıl	İzleme Sıklığı	Rapor Sıklığı
PG 1.1.1: Okulda/kurumda iyileştirilen fiziki mekân sayısı.	25	5	10	10	10	10	10	2 Ay	2 Ay
PG 1.1.2: Okulda düzenleme yapılan açık hava oyun alanı sayısı	25	1	3	3	3	3	3	3 Ay	3 Ay
PG 1.1.3: İyileştirme yapılan kütüphane sayısı	25	1	1	1	1	1	1	6 Ay	6 Ay
PG 1.1.4: Okulda düzenleme yapılan atölye sayısı	25	2	4	4	4	4	4	1 Ay	1 Ay
Riskler	Bakım ve onarım için maddi kaynakların yetersizliği.								
Stratejiler	S-1.1.1 Okula kayıt konusunda yapılan yasal düzenlemelerin uygulanması sağlanacaktır. S-1.1.2 Tüm öğrencilerimize fırsat eşitliği içinde eğitimlerine devam edebilmeleri için uygulanan ücretsiz ders kitapları ve öğrenci taşıma hizmetleri gibi uygulamalar iyileştirilerek devam edecektir. S-1.1.3 Öğrencilerin şubelere dağılımına yönelik mevcut durum analizi yapılacak ve okulların fiziki mekân kapasitesi artırılacaktır.								
Maliyet Tahmini	10.453.457 TL								
Tespitler	İyileştirilmesi gereken fiziki mekanlar.								
İhtiyaçlar	Fiziki mekanların iyileştirilmesi.								

Tablo 27: Amaç, Hedef, Göstergeler ve Stratejilere İlişkin Kart Şablonu

Amaç 1	Okul öncesi eğitim kurumlarının, eğitimin temel ilkeleri doğrultusunda niteliğini arttırmak amacıyla kurumsal kapasite geliştirilecektir.								
Hedef 1.1	Eğitim ve öğretimin sağlıklı ve güvenli bir ortamda gerçekleştirilmesi için okul sağlığı ve güvenliği geliştirilecektir.								
Performans Göstergeleri	Hedefe Etkisi*	Başlangıç Değeri**	1. Yıl	2. Yıl	3. yıl	4. Yıl	5. Yıl	İzleme Sıklığı	Rapor Sıklığı
PG 1.2.1 : Okulda yaşanan kaza sayısı	10	0	0	0	0	0	0	1 Ay	1 Ay
PG 1.2.2: Teknoloji bağımlılığıyla mücadele ile ilgili konularda eğitim	10	4	6	10	10	10	10	1 Ay	1Ay
PG 1.2.3: Akran zorbalığı ve siber zorbalıkla ilgili konularda eğitim alan	10	2	30	30	30	30	30	6 Ay	6 Ay
PG 1.2.4 Hijyen, gıda güvenliği, bulaşıcı hastalıklar ile ilgili eğitim alan	10	10	30	30	30	30	30	6 Ay	6 Ay
PG 1.2.5 Sivil savunma eğitimlerine katılan öğretmen sayısı	10	10	30	30	30	30	30	6 Ay	6 Ay
PG 1.2.6 Afet ve acil durum tatbikat sayısı	10	4	10	10	10	10	10	6 Ay	6 Ay
PG 1.2.7 Çevre ve İklim konusunda farkındalık adına oluşturulan faaliyet sayısı	10	2	5	5	5	5	5	6 Ay	6 Ay
Koordinatör Birim	Okul İdaresi								
İş Birliği Yapılacak Birimler	İlgili sivil toplum kuruluşları.								
Riskler	İş güvenliği.								
Stratejiler	<p>S1 Eğitim ortamları iş sağlığı ve güvenliği yönergesine uygun hâle getirilecektir.</p> <p>S2 Öğrenci, öğretmen ve velilerde farkındalık oluşturmak için bağımlılıkla mücadele, akran zorbalığı, siber zorbalık, sağlıklı beslenme ve obezite, hijyen, bulaşıcı hastalıklar ve gıda güvenliği gibi konularda alan uzmanları ile iş birliğinde eğitimler düzenlenecektir.</p> <p>S3 Doğa, insan ve teknoloji kaynaklı (deprem, sel, heyelan, yangın, çığ ve salgın hastalıklar vd.) afetlere karşı gerekli tedbirlerin alınması için çalışmalar yapılacaktır.</p> <p>S4 Doğa, insan ve teknoloji kaynaklı (deprem, sel, heyelan, yangın, çığ ve salgın hastalıklar vd.) konularında alan uzmanları ile iş birliğinde öğretmen, öğrenci ve velilere farkındalık eğitimleri verilecektir.</p> <p>S5 Okulun afet ve acil durum eylem planının güncel tutulması sağlanacaktır.</p> <p>S6 Afet ve acil durum tatbikatları düzenlenecektir.</p>								
Maliyet Tahmini	10.453.457 TL								
Tespitler	Eğitimin temel ilkeleri doğrultusunda niteliğini arttırmak amacıyla kurumsal kapasite geliştirilecektir.								
İhtiyaçlar	İlgili birimlerle etkileşimlerin artırılması.								

Tablo 28: Amaç, Hedef, Göstergeler ve Stratejilere İlişkin Kart Şablonu

Amaç 2	Okul öncesi eğitim kurumlarının, eğitimin temel ilkeleri doğrultusunda niteliğini arttırmak amacıyla kurumsal kalitesi geliştirilecektir.								
Hedef 2.1	Kurum personelinin mesleki gelişimlerinin artırılması sağlanacaktır.								
Performans Göstergeleri	Hedefe Etkisi*	Başlangıç Değeri**	1. Yıl	2. Yıl	3. yıl	4. Yıl	5. Yıl	İzleme Sıklığı	Rapor Sıklığı
PG 2.1.1 Uzaktan ve Yüzyüze Hizmet içi eğitimi alan Yönetici ve öğretmen sayısı	20	32	32	32	32	32	32	6 Ay	6 Ay
PG 2.1.2 Yurtdışına hareketliliğine katılan öğretmen sayısı	20	10	20	20	20	20	20	6 Ay	6 Ay
PG 2.1.3 Yüksek lisans eğitimini sürdüren/ tamamlayan öğretmen ve yönetici sayısı	20	7	10	10	10	10	10	6 Ay	6 Ay
PG 2.1.4 Doktora eğitimini sürdüren/tamamlayan öğretmen ve yönetici sayısı	20	0	2	2	2	2	2	6 Ay	6 Ay
PG 2.1.5 eTwinning faaliyetleri kapsamında yürütülen proje sayısı	20	1	5	5	5	5	5	6 Ay	6 Ay
Koordinatör Birim	Okul idaresi								
İş Birliği Yapılacak Birimler	Yenimahalle İlçe Milli Eğitim Müdürlüğü, Ankara İl Milli Eğitim Müdürlüğü								
Riskler	Yeniliklere açık olmama durumu.								
Stratejiler	<p>S1 Okul Öncesi Eğitim Kurumları yöneticilerinin ve öğretmenlerin mesleki gelişim ihtiyaçları tespit edilerek bu ihtiyaçları gidermeye yönelik bir mesleki gelişim planı hazırlanacaktır.</p> <p>S2 Bakanlık, diğer kurum ve kuruluşlarla yapılan iş birlikleri kapsamında yardımcı personelin görev alanı ile ilgili iş başı eğitim almaları sağlanacaktır.</p> <p>S3 Okul Öncesi Eğitim Kurumları öğretmenlerinin alanlarında mesleki gelişimlerini ve öğretmenlik yeterliklerini geliştirmek için mahalli ve merkezi düzeyde eğitim almaları sağlanacaktır.</p> <p>S4 Okul Öncesi Eğitim Kurumları yöneticilerinin ve öğretmenlerin dijital platformlar aracılığıyla verilen eğitimlere katılmaları teşvik edilecektir.</p> <p>S5 Okul Öncesi Eğitim Kurumları personelinin motivasyon, iş doyum ve kurumsal bağlılık düzeylerini artıracak çalışmalar yapılacaktır.</p>								
Maliyet Tahmini	15.680.185 TL								
Tespitler	Düzenli olarak yeniliklerin takip edilmektedir.								
İhtiyaçlar	İlgili kuruluşlarla iş birliğinin artırılması.								

Tablo 29: Amaç, Hedef, Gösterge ve Stratejilere İlişkin Kart Şablonu

Amaç 3	Öğrencilerin kaliteli eğitime erişimleri fırsat eşitliği temelinde artırılarak tüm gelişim alanlarını kapsayacak şekilde çok yönlü gelişimleri sağlanacaktır.								
Hedef 3.1	Okul öncesi eğitime erişim artırılabacaktır.								
Performans Göstergeleri	Hedefe Etkisi*	Başlangıç Değeri**	1. Yıl	2. Yıl	3. yıl	4. Yıl	5. Yıl	İzleme Sıklığı	Rapor Sıklığı
PG 1.1.1 Aday kayıttaki bir sonraki yıl ilkokula başlayacak olan çocuklardan okula kayıt olanların oranı (%)	40	88	90	100	100	100	100	1 Yıl	1 Yıl
PG 1.1.2 Tüm dersliklerin doluluk oranı (%)	40	75	80	100	100	100	100	1 Yıl	1 Yıl
PG 1.1.3 Ebeveynine aile eğitimi verilen okul öncesi çocuk sayısı	20	200	250	300	400	500	600	1 Yıl	1 Yıl
Koordinatör Birim	Okul İdaresi								
İş Birliği Sağlanacak Birimler	Yenimahalle İlçe Milli Eğitim Müdürlüğü, Ankara İl Milli Eğitim Müdürlüğü								
Riskler	Yıl içerisinde öğrenci sayısının azalması.								
Stratejiler	S1 Kayıt döneminde bir sonraki yıl ilkokula başlayacak olan çocuklar başta olmak üzere, tüm çocukların aileleri ile iletişime geçilerek okul öncesi eğitime kayıtlı ilgili gerekli bilgilendirme yapılacaktır. S2 Okul öncesi eğitimde ebeveyn bilgilendirme çalışmaları yapılacaktır. S3 Tüm derslikler tam kapasite kullanılacaktır. S4 İhtiyaç dâhilinde (aday kayıttaki fazla çocuk olması durumunda) ikili eğitim uygulaması yapılacaktır. S5 Aileye düşen maliyeti azaltmaya yönelik iş birliği, protokol veya projeler geliştirilecektir.								
Maliyet Tahmini	7.840.093 TL								
Tespitler	Alan taraması ihtiyacı.								
İhtiyaçlar	Öğrenciler için alan taramasına ağırlık verilmelidir.								

Tablo 30: Amaç, Hedef, Göstergeler ve Stratejilere İlişkin Kart Şablonu

Amaç 3	Öğrencilerin kaliteli eğitime erişimleri fırsat eşitliği temelinde artırılarak tüm gelişim alanlarını kapsayacak şekilde çok yönlü gelişimleri sağlanacaktır.
Hedef 3.2	Okul öncesi eğitiminin niteliği artırılacaktır.

Performans Göstergeleri	Hedefe Etkisi*	Başlangıç Değeri**	1. Yıl	2. Yıl	3. yıl	4. Yıl	5. Yıl	İzleme Sıklığı	Rapor Sıklığı
PG 1.1.1 e-Portfolyo hazırlanan çocuk oranı (%)	30	100	100	100	100	100	100	1 Yıl	1 Yıl
PG 1.1.2 Eğitim öğretim yılı süresince açık hava etkinliği yapılan eğitim günü oranı (%)	20	50	60	70	80	90	90	1 Yıl	1 Yıl
PG 1.1.3 Eğitsel değerlendirme ve tanılama hakkında bilgilendirme yapılan veli sayısı	20	100	200	300	400	500	600	1 Yıl	1 Yıl
PG 1.1.4 Eğitsel değerlendirme ve tanılama hakkında bilgilendirme yapılan öğretmen oranı (%)	30	100	100	100	100	100	100	1 Yıl	1 Yıl
Koordinatör Birim	Okul İdaresi								
İş Birliği Yapılacak Birimler	Yenimahalle İlçe Milli Eğitim Müdürlüğü, Ankara İl Milli Eğitim Müdürlüğü								
Riskler	Öğrenci devamsızlıkları.								
Stratejiler	S1 Bakanlıkça hazırlanan e-Portfolyo sistemine her çocuk için veri girişi gerçekleştirilecektir. S2 Okul öncesi eğitim sürecinde, her gün açık hava etkinliğine yer verilecektir. S3 Okul bahçeleri geleneksel oyunlara uygun şekilde düzenlenecektir. S4 Okul öncesi eğitimde okul-aile iş birliği geliştirilecektir. S5 Eğitsel değerlendirme ve tanılama sürecine yönelik olarak velilere yönelik bilgilendirme çalışmaları yapılması sağlanacaktır.								
Maliyet Tahmini	7.840.093 TL								
Tespitler	Değerlendirme araçlarının artırılması.								
İhtiyaçlar	Düzenli değerlendirmeler yapılması.								

4.4. Stratejilerin Belirlenmesi

Millî Eğitim Bakanlığı 2024-2028 Stratejik Planı'nın maliyetlendirilmesi sürecindeki temel gaye; stratejik amaç, hedef ve stratejilerin gerektirdiği maliyetlerin ortaya konulması suretiyle politika tercihlerinin ve karar alma sürecinin rasyonelleştirilmesine katkıda bulunmaktır. Bu sayede stratejik plan ile bütçe arasındaki bağlantı güçlendirilecek ve harcamaların önceliklendirilme süreci iyileştirilecektir.

4.5. Maliyetlendirme

Tablo 31: Tahmini Bütçe

Kaynak Tablosu veri girişi	2024
Genel Bütçe	5.100.000
Valilik Ve Belediyelerin Katkısı	0
Diğer AB ve Sosyal Dayanışma Fonları	0
TOPLAM	5.100.000

Tablo 32:Kaynak Tablosu

Kaynak Tablosu	2024	2025	2026	2027	2028	Toplam Maliyet
Genel Bütçe	5.100.000	6.834.000	9.294.240	12.826.051	18.212.993	52.267.284
Valilik Ve Belediyelerin Katkısı	0	0	0	0	0	0
Diğer AB ve Sosyal Dayanışma Fonları	0	0	0	0	0	0
TOPLAM	5.100.000	6.834.000	9.294.240	12.826.051	18.212.993	52.267.284

Tablo 33:Tahmini Maliyet Tablosu

	2024	2025	2026	2027	2028	Toplam Maliyet
Amaç 1	2.040.000	2.733.600	3.717.696	5.130.420	7.285.197	20.906.914
Hedef 1.1	1.020.000	1.366.800	1.858.848	2.565.210	3.642.599	10.453.457
Hedef 1.2	1.020.000	1.366.800	1.858.848	2.565.210	3.642.599	10.453.457
Amaç 2	1.530.000	2.050.200	2.788.272	3.847.815	5.463.898	15.680.185
Hedef 2.1	1.530.000	2.050.200	2.788.272	3.847.815	5.463.898	15.680.185
Amaç 3	1.530.000	2.050.200	2.788.272	3.847.815	5.463.898	15.680.185
Hedef 3.1	765.000	1.025.100	1.394.136	1.923.908	2.731.949	7.840.093
Hedef 3.2	765.000	1.025.100	1.394.136	1.923.908	2.731.949	7.840.093
TOPLAM	5.100.000	6.834.000	9.294.240	12.826.051	18.212.993	52.267.284

5. İZLEME VE DEĞERLENDİRME

Müdürlüğümüzün 2024-2028 Stratejik Planı İzleme ve Değerlendirme sürecini ifade eden İzleme ve Değerlendirme Modeli hazırlanmıştır. Okulumuzun Stratejik Plan İzleme- Değerlendirme çalışmaları eğitim-öğretim yılı çalışma takvimi de dikkate alınarak 6 aylık ve 1 yıllık sürelerde gerçekleştirilecektir. 6 aylık sürelerde Okul Müdürüne rapor hazırlanacak ve değerlendirme toplantısı düzenlenecektir. İzleme-değerlendirme raporu, istenildiğinde İlçe Milli Eğitim Müdürlüğüne gönderilecektir.



6. Tablo/Şekil/Grafikler/Ekler

Tablo 1: Strateji Geliştirme Kurulu ve Stratejik Plan Ekibi Tablosu.....	6
Tablo 2: Yasal Yükümlülükler	8
Tablo 3: Üst Politika Belgeleri Analizi Tablosu.....	9
Tablo 4: Faaliyet Alanlar/Ürün ve Hizmetler Tablosu.....	10
Tablo 5: Paydaş Önceliklendirme Matrisi	14
Tablo 6: Paydaş Sınıflandırma Matrisi.....	14
Tablo 7: Okul Kurum İçi Analiz İçerik Tablosu	15
Tablo 8: Çalışanların Görev Dağılımı.....	16
Tablo 9: İdari Personelin Hizmet Süresine İlişkin Bilgiler	17
Tablo 10: Okulda Oluşan Yönetici Sirkülasyonu Oranı.....	17
Tablo 11: İdari Personelin Katıldığı Hizmet İçi Programları.....	17
Tablo 12: Öğretmenlerin Hizmet Süreleri (Yıl İtibarıyla).....	17
Tablo 13: Kurumda Gerçekleşen Öğretmen Sirkülasyonunun Oranı.....	18
Tablo 14: Öğretmenlerin Katıldığı Hizmet İçi Eğitim Programları	18
Tablo 15: Kurumdaki Mevcut Hizmetli/ Memur Sayısı.....	18
Tablo 16: Okul Rehberlik Hizmetleri	18
Tablo 17: Teknolojik Araç-Gereç Durumu.....	19
Tablo 18: Fiziki Mekân Durumu	19
Tablo 19: Kaynak Tablosu.....	20
Tablo 20: Harcama Kalemleri	20
Tablo 21: Gelir-Gider Tablosu.....	20
Tablo 22: PESTLE Analiz Tablosu	21
Tablo 23: GZFT Listesi	22
Tablo 24: GZFT Listesi	22
Tablo 25: Tespit ve İhtiyaçları Belirlenmesi	23
Tablo 26: Amaç, Hedef, Gösterge ve Stratejilere İlişkin Kart Şablonu	26
Tablo 27: Amaç, Hedef, Gösterge ve Stratejilere İlişkin Kart Şablonu	27
Tablo 28: Amaç, Hedef, Gösterge ve Stratejilere İlişkin Kart Şablonu	28
Tablo 29: Amaç, Hedef, Gösterge ve Stratejilere İlişkin Kart Şablonu	29
Tablo 30: Amaç, Hedef, Gösterge ve Stratejilere İlişkin Kart Şablonu	30
Tablo 31: Tahmini Bütçe	31
Tablo 32:Kaynak Tablosu.....	31
Tablo 33:Tahmini Maliyet Tablosu.....	31